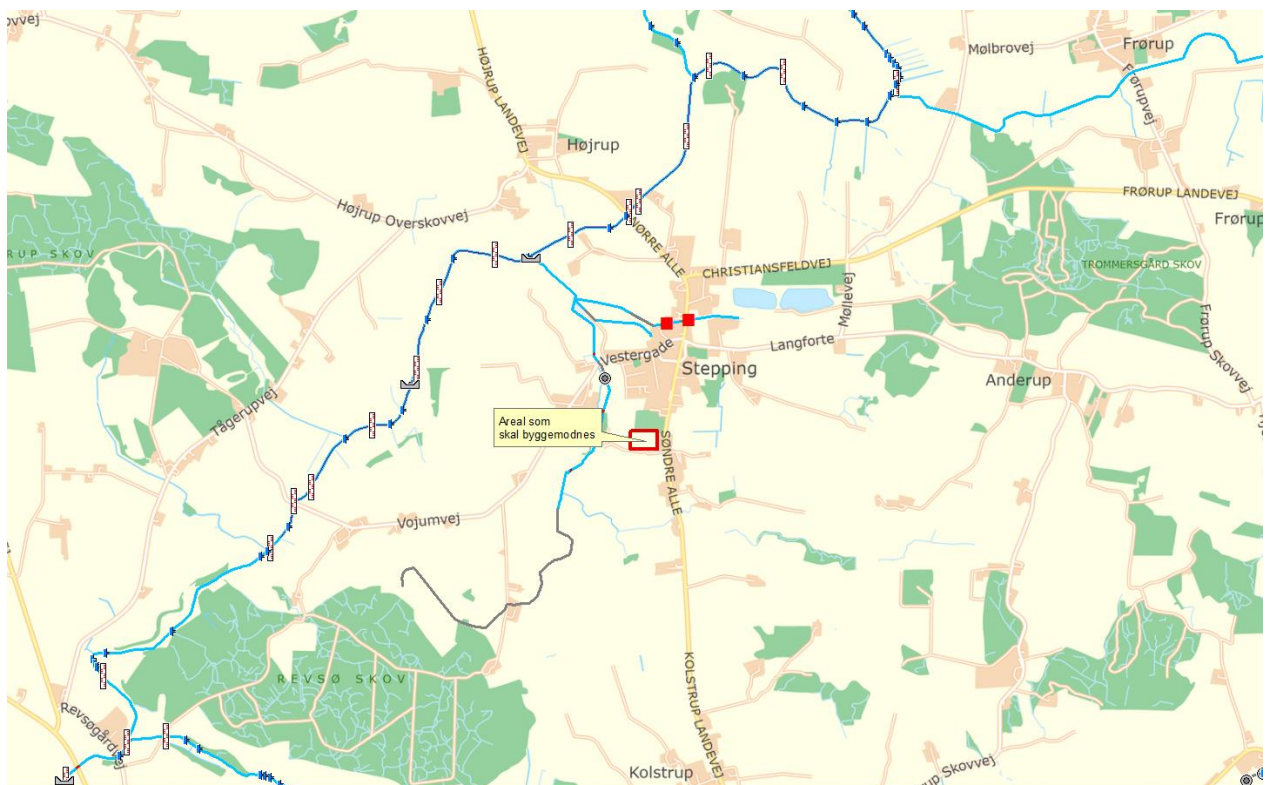


20. oktober 2022 - Sags nr.: 22/33067

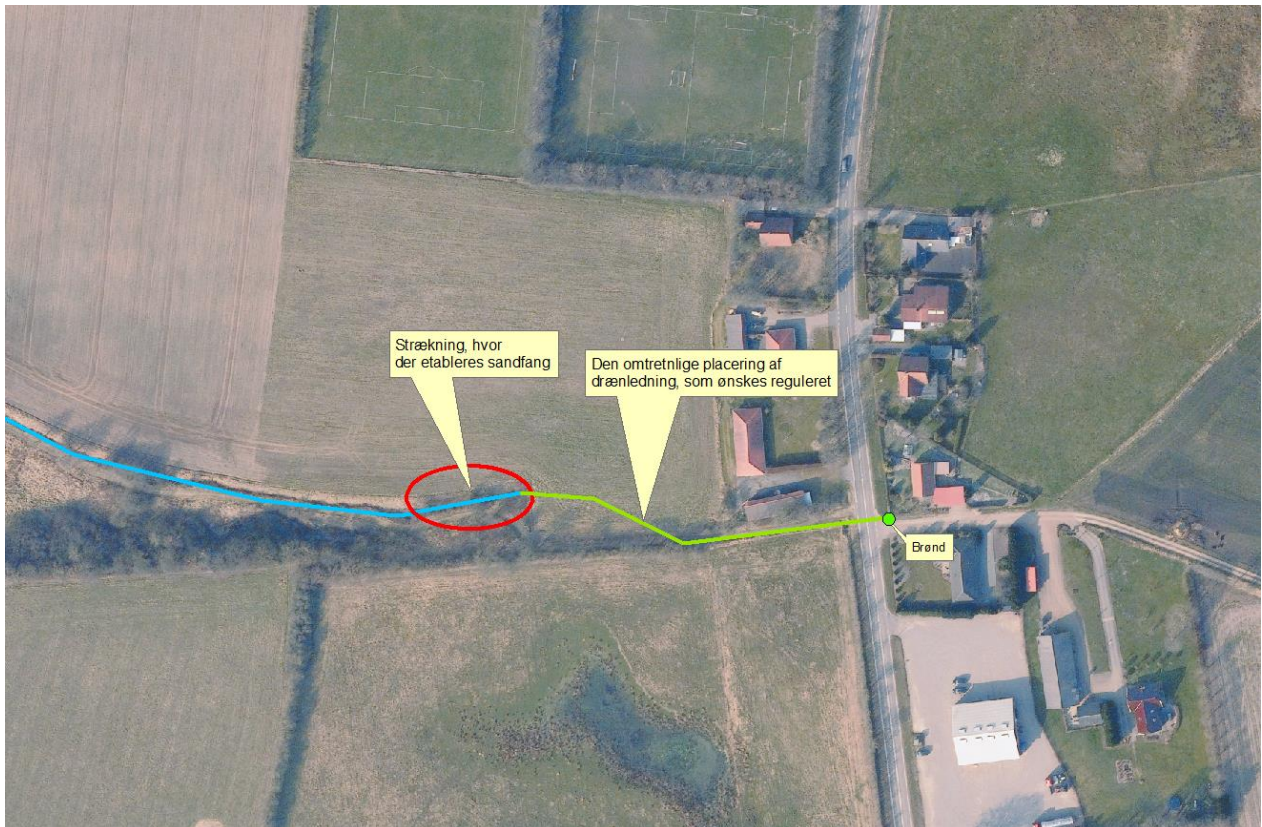
Høring efter vandløbsloven til at regulere en drænledning samt etablere et sandfang i et privat vandløb vest for Søndre Allé i Stepping

Anledning

I forbindelse med byggemodning af et areal vest for Søndre Allé i Stepping, har Kolding Kommune, Trafik, Vej og Park, ansøgt om tilladelse efter vandløbsloven til at regulere en drænledning samt til at etablere et sandfang. Lokaltiteten er markeret på oversigtskortet herunder og på luftfotoet på næste side



Areal, som skal byggemodnes, og hvor en drænledning ønskes reguleret og et sandfang etableret.



Blå streg viser forløb af vandløb. I den opstrøms ende af vandløbet ønskes etableret et sandfang (rød cirkel). Opstrøms vandløbet er med grøn streg angivet den omtrentlige placering af den drænledning, som ønskes reguleret.

Projektbeskrivelse

I forbindelse med at der ønskes udstykket byggegrunde på et areal vest for Søndre Allé i Stepping (vist med rød firkant på nedenstående), skal der etableres vejadgang til området fra eksisterende vej Søndre Allé, vist med blå pil på nedenstående.



Vejen løber oven på et eksisterende privat vandløb/drænledning som formodes at afvande et opland øst for Søndre Allé, som antydtes på de lave målebordsblade på figur til højre ovenfor, hvor et drænsystem ses at ende hvor Søndre Allé i dag forløber.

Der er udført TV-inspektion af ledningsstrækket, og det er i så dårlig en forfatning at der er risiko for sammenstyrning af ledningen, hvis der etableres en vej oven på den. Der var store mængder sand og jord i ledningen, nok delvist på grund af den dårlige stand på ledningen, da der har været mulighed for indtrængen i dårlige samlinger samt revner.

Derfor ønskes ledningen omlagt (se tegning i bilagsmaterialet) således både vej og vandløb er sikret mod sammenstyrning af ledningen i fremtiden, og sandtransport til vandløbet mindskes.

Indløb i ledning i eksisterende brønd lige øst for Søndre Allé, samt udløb i vandløb er GPS-indmålt. Ny ledning etableres med minimum samme fald og rørdimension som den eksisterende ledning, hvorfor der ikke ændres på mulig vandføring i røret i den fremtidige situation.

I samme forbindelse ønskes etableret et sandfang ved udløbet i åbent tracé for yderligere at mindske sandtransport ud i det offentlige vandløb Store Kærbæk. Sandfanget er udformet som vist på tegning i bilagsmaterialet. I grove træk: bredde = 3m, dybde = 1m under udløbskote fra rør, længde = 15m.

Skråninger på sandfanget udformes som variable for at give et forskelligartet indtryk. Mod vest, mod eksisterende vandløb, står de stejlt for at ramme eksisterende skråningsanlæg, ligeledes mod syd for at mindske udbredelsen af skråningerne, mens de mod nord og øst flades mere ud.

Høring efter vandløbsloven

Vandløbsprojekter skal efter § 15 i bekendtgørelse nr. 834 af 27. juni 2016 om vandløbsregulering og restaurering m.v. fremlægges i offentlig høring i en periode på 4 uger. Projektet sendes således i offentlig høring i perioden fra **den 20. oktober 2022 til den 17. oktober 2022.**

Kolding Kommunes indledende bemærkninger i forhold til vandløbsloven

Kolding Kommune bemærker, at projektet tager hensyn til de afvandingsmæssige interesser, der er knyttet til vandløbet. De natur- og miljømæssige forhold i det nedstrøms liggende vandløb påvirkes positivt af projektet, idet sandfanget vil reducere sandtransporten videre ned gennem vandløbssystemet. Det vil medvirke til at forbedre de fysiske forhold i vandløbet, til gavn for fiske- og smådyrslivet. Samlet set vurderer kommunen således, at projektet er foreneligt med formålsbestemmelserne i vandløbsloven.

Forhold til øvrig lovgivning

Efter miljøvurderingslovens § 21 (lovbekendtgørelse nr. 1225 af 25. oktober 2018) skal vandløbsreguleringsprojekter screenes for eventuel miljøvurdering (VVM). Der vil således blive foretaget en VVM-screening af projektet for at vurdere om projektet er VVM-pligtig.

Det fremgår af bekendtgørelse om udpegning og administration af internationale beskyttelsesområder samt beskyttelse af visse arter (BEK nr. 1595 af 6. december 2018), at der skal foretages en vurdering af, om et påtænkt projekt kan påvirke et Natura 2000 område væsentligt. Dette gælder også for projekter, der finder sted uden for Natura 2000 områder, men som kan have betydning ind i Natura 2000 området.

En vurdering af, hvorvidt projektet vil medføre en negativ påvirkning af Natura 2000 områderne og deres udpegningsgrundlag, vil således også blive foretaget. Det undersøges yderligere, om eventuelle bilag IV arter er registeret i projektområdet.

Vandløbet, hvori der ønskes etableret et sandfang, er omfattet af bestemmelserne i naturbeskyttelseslovens § 3 (lovbekendtgørelse nr. 1986 af 27. oktober 2021 om naturbeskyttelse), og en ændring af dens tilstand kræver derfor en dispensation fra beskyttelsesbestemmelsen.

Hvis der er spørgsmål til ovenstående eller projektet i øvrigt, kan undertegnede kontaktes på tlf. nr. 79 79 69 39 eller på mail nadda@kolding.dk.

Venlig hilsen

Nadja Dall
Biolog

Bilag:

- Tegning knyttet til projektbeskrivelsen.

